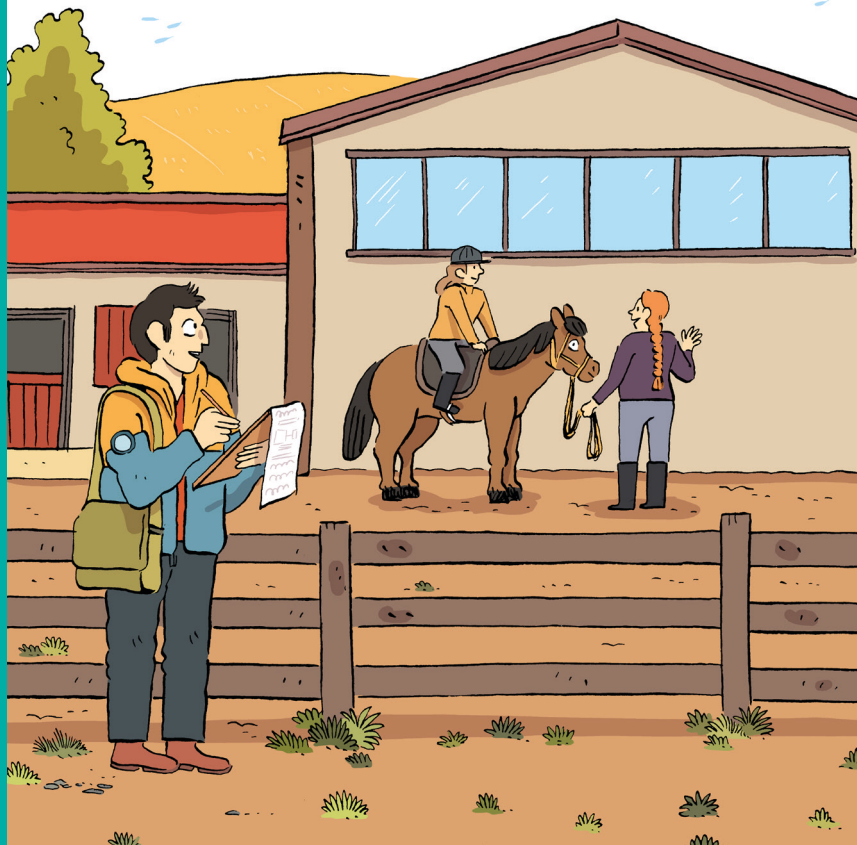


LOUIS

SPÉCIALITÉ TOURISME AND CO !



LES PERSONNAGES



LOUIS



SA COUSINE
PAULINE





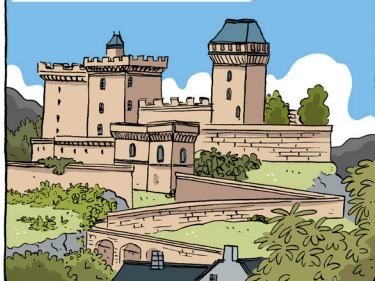
Je travaille par exemple sur d'autres modes de tourisme itinérant, comme la création de voies vertes.



Le tourisme fluvial...



Ou encore la valorisation de patrimoines locaux.



Dis donc, tu as vachement de projets !



Oui, on est une petite entreprise, mais nos compétences sont très recherchées par les collectivités publiques et par les porteurs de projets privés.



Et toi, en tant qu'alternant, tu peux intervenir sur beaucoup de choses ?



Bien sûr !

Si j'ai choisi l'alternance, c'est pour me professionnaliser.



Je fais pleinement partie de l'entreprise, j'ai un salaire...

Et en même temps, je prépare mon diplôme à la fac.



Je ne savais pas que tu pouvais travailler dans le tourisme et la culture grâce à l'alternance.



Eh oui, ce n'est pas que pour les métiers manuels !



Je vais peut-être me renseigner sur l'alternance pour mes études après le bac.

Oui, il y a plein de formations différentes !



Alors, tu es prête ?





ASKIP *

* À CE QU'IL PARAÎT



DANS CES MÉTIERS, TU TRAVILLES
POUR LES TOURISTES !

Un nouveau musée mettant en valeur le savoir-faire local, la rénovation d'un site patrimonial, la création de pistes cyclables, un stade pouvant accueillir de futures compétitions sportives... tous ces projets participent de l'attractivité d'un territoire. **Bien au-delà des seuls touristes, cette démarche profite donc avant tout aux locaux.** L'ingénieur de projets touristiques, patrimoniaux, sportifs et culturels est ainsi **un véritable professionnel du développement territorial.**

Intervenant à la fois auprès des acteurs publics et privés, il réalise des missions d'assistance à maîtrise d'ouvrage, de conseil, de formation ou d'études. Son expertise porte aussi bien sur le choix des équipements touristiques, culturels et de loisirs, que sur la gestion des patrimoines et le développement de filières (œnotourisme, écotourisme, etc).

Engagé dans la transition environnementale et numérique, il s'assure également que tous ces projets s'inscrivent dans un développement durable, plus respectueux de l'environnement.

IL FAUT FAIRE UNE GRANDE ÉCOLE POUR FAIRE CARRIÈRE.

Les métiers de la matière grise seraient-ils réservés aux diplômés des meilleures écoles d'ingénieurs ou de commerce ? On entend souvent qu'un diplôme prestigieux est la clé d'une carrière réussie. Pourtant, **les chefs d'entreprises, les dirigeants, les cadres, les techniciens, sont loin d'être tous issus des grandes écoles !**

Soyons clairs : le diplôme du supérieur reste la norme pour accéder à l'emploi. Mais les entreprises des prestations intellectuelles, en particulier les petites, sont ouvertes à une grande variété de parcours : BTS, IUT, Licence professionnelle... **Avoir un profil différent peut être un plus pour se démarquer des candidatures plus scolaires !**

Ce qui fait surtout la différence, ce sont les qualités personnelles. Curiosité, autonomie, ouverture d'esprit, ambition, compétences relationnelles, capacité à s'adapter... autant de savoir-être indispensables pour progresser dans une entreprise. Les TPE-PME, au fonctionnement plus flexible par nature, sont particulièrement demandeuses de ces profils pouvant amener une nouvelle dynamique dans leur activité.

Plus qu'un diplôme, la prestation intellectuelle, c'est donc avant tout **une histoire d'hommes et de femmes basée sur la qualité des personnes.**



TRAVAILLER EN TANT QUE SOUS-TRAITANT, CE N'EST PAS TRÈS VALORISANT...

Pour répondre aux demandes d'un donneur d'ordres, les agences généralistes, notamment d'urbanisme, font souvent appel à des sous-traitants ou des co-traitants. Parfois peu visibles pour le client final, ces sous-traitants peuvent également souffrir d'une rémunération minorée au gré des marges opérées par les intermédiaires. Est-ce à dire que le travail en sous-traitance est peu enviable ?

Le sous-traitant propose un savoir-faire pointu que n'ont pas les autres. En tant que spécialiste, il n'est donc pas en concurrence directe avec son client : la relation développée est plus proche du partenariat que d'une relation hiérarchisée. Ensemble, ils se retrouvent autour d'une table afin de construire le meilleur projet possible pour le client final.

La sous-traitance peut ainsi permettre à des petites structures de jouer dans la cour des grands. Des missions bien menées peuvent constituer de véritables tremplins pour s'affranchir des intermédiaires. Les petites structures ont aussi la possibilité de s'allier en co-traitance, en répondant ensemble à un appel d'offres. **Travailler en tant que sous-traitant, c'est donc surtout être reconnu pour ses compétences et ses références !**



LE CONSEIL, C'EST DE L'ARGENT JETÉ PAR LES FENÊTRES.

En période de crise, on a tendance à vouloir réduire ses coûts. On chasse la dépense jugée inutile. La première visée, c'est la prestation intellectuelle, et le conseil en particulier. On doute de son retour sur investissement : pourquoi acheter quelque chose dont l'action semble invisible, aux résultats incertains ? Bref, le conseil paraît trop cher pour ce que c'est. La tentation est alors grande de s'en passer.

Pourtant, le conseil a un réel impact économique. En identifiant et prévenant des risques, il permet d'éviter la casse : des pertes de client liées à une mauvaise gestion, un carnet de commandes qui s'effrite à cause d'une incapacité à se moderniser face à la concurrence, des départs de salariés dus à un management bancal... **Ne pas y recourir peut donc coûter cher !**

Le conseil peut également apporter un nouveau souffle à l'entreprise. En changeant les méthodes de travail, en redonnant l'envie aux équipes et en facilitant la communication, il stimule la productivité. L'intervention du consultant sera d'autant plus efficace qu'elle donne à tous les collaborateurs le sentiment d'être écoutés et réellement pris en compte dans l'évolution de leur outil de travail.

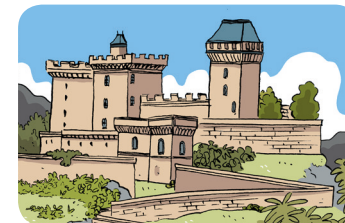
Faire appel au conseil nécessite donc de regarder sur le long-terme. Ce n'est pas un investissement magique, mais bien **un travail de longue haleine qui implique un engagement de tous !**

LE TOURISME ET LA CULTURE DES MÉTIERS D'AVENIR

ÉTAT DES LIEUX DU TOURISME EN FRANCE

1^{ère}

destination touristique mondiale
avec 90 millions de visiteurs
internationaux



3^{ème}

destination en termes de
recettes internationales

Après les États-Unis et l'Espagne,
avec 57,9 milliards d'euros.

PRÈS DE
7,5% du PIB national liés au
tourisme

Dont près de 40% sont liés aux flux
internationaux.



PRÈS DE
170 milliards

d'euros de dépenses
des visiteurs français
et internationaux

Sources : Atout France, Chiffres 2019.

LE TOURISME ET LA CULTURE : DES SECTEURS DYNAMIQUES

16,5 milliards

d'euros d'investissements en 2019



5,2

Mds € dans
l'hébergement
marchand



5

Mds € dans
les résidences
secondaires



3,3

Mds € dans
la restauration



1,3

Mds € dans
les équipements
touristiques



1,2

Mds € dans
les équipements
culturels



0,4

Mds € dans les
congrès et parcs
d'exposition



0,1

Mds € dans
les mobilités
douces



Sources : Atout France, Les investissements touristiques en France, 2021.



La Fédération Cinov est une fédération patronale représentative de 14 syndicats et 15 fédérations régionales pour les métiers de la prestation de services intellectuels, du conseil, de l'ingénierie, du numérique et de l'accompagnement. Son action est de promouvoir, défendre et valoriser les intérêts des métiers, leur place et leur développement auprès des pouvoirs publics, des partenaires, des ministères de tutelle, des donneurs d'ordres et des jeunes talents.

Avec la collection *Parcours d'alternants en TPE-PME*, notre fédération donne la parole aux apprentis, maîtres d'apprentissage, formateurs et professionnels afin qu'ils puissent exprimer avec leurs mots leur passion pour leur métier.



Sous l'égide de la marque Concepteurs d'Avenir, Atlas pilote des actions de promotion visant à valoriser les métiers et les voies d'accès aux formations initiales. Sous cette dénomination c'est toute une branche professionnelle qui est désignée : Concepteurs d'Avenir réunit les acteurs de la Branche Numérique, Ingénierie, Études, Conseil et Événement qui représentent plus de 98 000 établissements et près de 1,2 millions de salariés. Ces domaines d'activité innovants offrent de belles perspectives d'embauches et des formations allant du Bac à Bac+5.


Support piloté et financé par Atlas, OPCO des services financiers et du conseil, selon des axes de coopération définis dans la convention signée avec le ministère de l'Éducation Nationale et de la Jeunesse, le ministère de l'Enseignement supérieur, de la Recherche et de l'Innovation.

C'est un métier
qui dresse des ponts
entre le tourisme, le sport,
la culture, les loisirs
ou le patrimoine.








Pour en savoir plus sur les métiers de l'ingénierie, du numérique
et du conseil, rendez-vous sur :

PAROLES D'INGÉNIEURS EN APPRENTISSAGE

-  <https://www.paroles-ingenieurs.fr/>
-  <https://www.facebook.com/Paroles.ingenieurs/>
-  <https://twitter.com/ParolesInge>
-  <https://www.youtube.com/@parolesdingenieursenappren8260>

CONCEPTEURS D'AVENIRS

-  <https://www.concepteursdavenir.fr/>
-  <https://www.facebook.com/orientationatlas/>
-  <https://www.instagram.com/orientationatlas/>
-  <https://www.pinterest.fr/orientationAtlas/>
-  <https://www.youtube.com/@ConcepteursdAvenirs/>

Atlas

 **CONCEPTEURS
D'AVENIRS**
Association Française des Ingénieurs en Apprentissage

Fédération
cinov

cinov
TOURNAI

