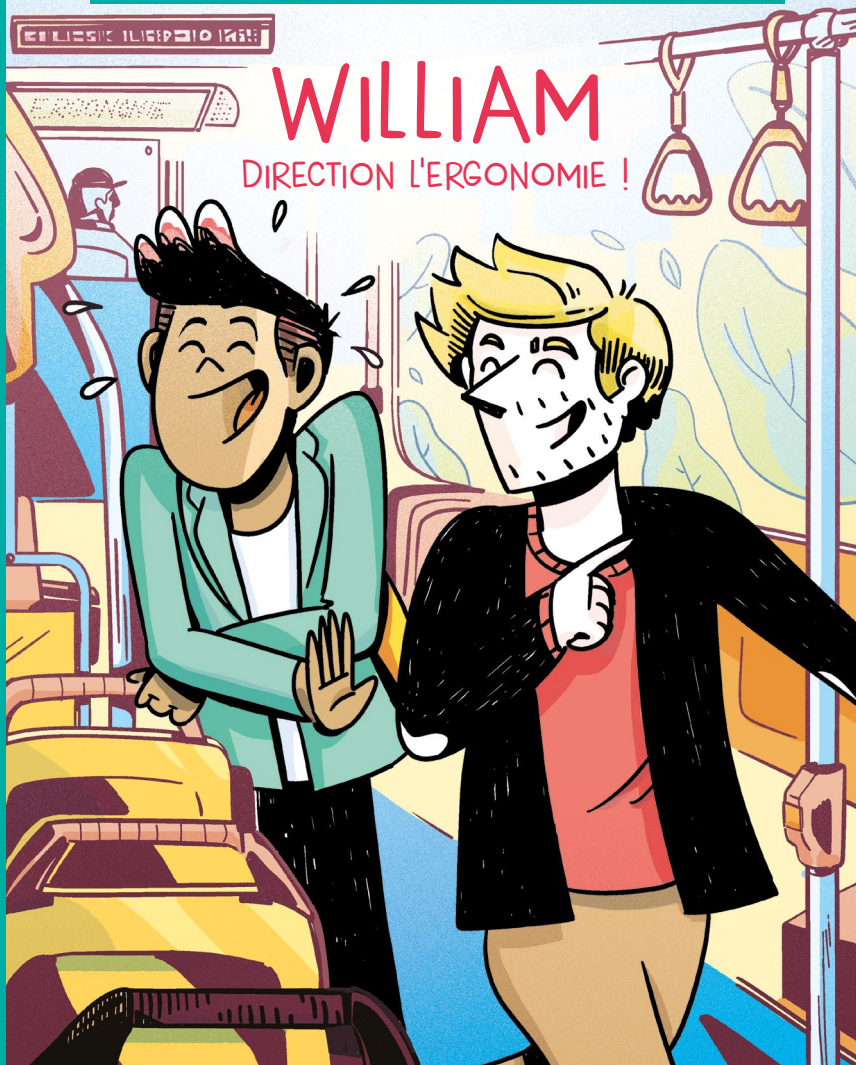


WILLIAM

DIRECTION L'ERGONOMIE !



LES PERSONNAGES



WILLIAM



SON AMI
JORIS





C'est grâce au job que je faisais pour payer mes études que j'ai vraiment trouvé ma voie.



C'est là que je me suis rendu compte de l'impact du travail sur la santé.



J'ai compris que si je voulais changer tout ça, il fallait que je devienne ergonomiste.



Et maintenant, je suis en Master en alternance dans une entreprise !



Ergonome, c'est comme kiné ?

Tu apprends aux gens à se tenir bien droit ?

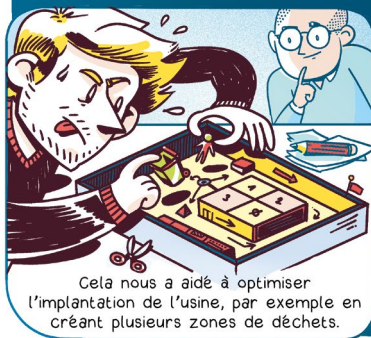
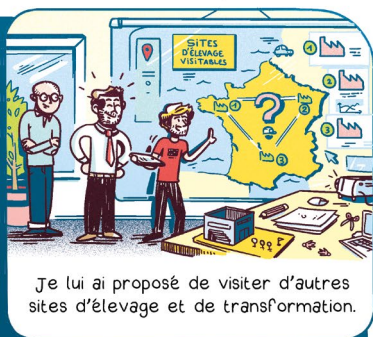
Non, c'est différent. Je travaille sur le système et non sur le corps.



J'analyse les facteurs qui influencent le travail comme l'organisation, les outils.

J'agis sur ces leviers pour améliorer les conditions de travail.











ASKIP *

* À CE QU'IL PARAÎT



UN ERGONOME RÈGLE LA HAUTEUR DES FAUTEUILS DE BUREAUX.

Les missions d'un ergonome ne se limitent pas à définir la bonne hauteur des fauteuils de bureaux et la distance à respecter face à son écran d'ordinateur ! Être ergonome, c'est bien plus que ça. **C'est prendre en compte les enjeux de santé et de production de façon globale.**

Concrètement, **l'ergonome a pour mission d'observer le travail « réel »**, car le réel rentre difficilement dans les procédures ! L'ergonome se rend ainsi sur le terrain pour analyser comment les gens travaillent : les gestes qu'ils font, les charges qu'ils portent, leurs déplacements dans les locaux, les informations qu'ils doivent collecter, mais aussi les contraintes organisationnelles et matérielles auxquelles ils doivent faire face... Bref, **l'ergonome révèle tout ce qui peut affecter la santé et détériorer les conditions de production, les deux allant souvent de pair.**

À partir de ces éléments, **l'ergonome établit un diagnostic et aide à la mise en œuvre d'un processus collectif de conception** : revoir l'aménagement des locaux, l'organisation du travail, investir dans de nouveaux outils, ou autre. Une fois ces solutions éprouvées et validées, l'ergonome accompagne les équipes pour finaliser la mise au point des installations ou de la nouvelle organisation. **En résumé, l'ergonome est la clé d'une organisation efficiente en entreprise !**



IL FAUT FAIRE UNE GRANDE ÉCOLE POUR FAIRE CARRIÈRE.

Les métiers de la matière grise seraient-ils réservés aux diplômés des meilleures écoles d'ingénieurs ou de commerce ? On entend souvent qu'un diplôme prestigieux est la clé d'une carrière réussie. Pourtant, **les chefs d'entreprises, les dirigeants, les cadres, les techniciens, sont loin d'être tous issus des grandes écoles !**

Soyons clairs : le diplôme du supérieur reste la norme pour accéder à l'emploi. Mais les entreprises des prestations intellectuelles, en particulier les petites, sont ouvertes à une grande variété de parcours : BTS, IUT, Licence professionnelle... **Avoir un profil différent peut être un plus pour se démarquer des candidatures plus scolaires !**

Ce qui fait surtout la différence, ce sont les qualités personnelles. Curiosité, autonomie, ouverture d'esprit, ambition, compétences relationnelles, capacité à s'adapter... autant de savoir-être indispensables pour progresser dans une entreprise. Les TPE-PME, au fonctionnement plus flexible par nature, sont particulièrement demandeuses de ces profils pouvant amener une nouvelle dynamique dans leur activité.

Plus qu'un diplôme, la prestation intellectuelle, c'est donc avant tout **une histoire d'hommes et de femmes basée sur la qualité des personnes.**

L'ALTERNANCE, C'EST POUR LES MÉTIERS MANUELS.

Les clichés ont la peau dure ! Depuis les années 1990, le recours à l'alternance et à l'apprentissage en particulier s'est développé dans de nombreuses formations, dont les écoles d'ingénieurs et de commerce. **Les apprentis ne se destinent donc plus seulement aux métiers manuels, mais aussi aux métiers de prestations intellectuelles.**

L'alternance présente de nombreux avantages : elle permet à la fois d'acquérir un diplôme et de se former en entreprise, tout en étant rémunéré. En plus, avec des entreprises impliquées dans les conseils pédagogiques, les formations en alternance ciblent exactement les besoins des différents secteurs.

Les alternants sont donc très demandés par les entreprises, tant pendant leurs études qu'après. Les recruteurs ont en effet tout intérêt à embaucher des personnes qui ont des compétences déjà acquises et n'ont pas besoin d'une nouvelle formation en interne. Entre deux candidats ayant des diplômes équivalents, ce qui va jouer dans la balance, c'est **la capacité à être immédiatement mobilisable.**



LE CONSEIL, C'EST DE L'ARGENT JETÉ PAR LES FENÊTRES.

En période de crise, on a tendance à vouloir réduire ses coûts. On chasse la dépense jugée inutile. La première visée, c'est la prestation intellectuelle, et le conseil en particulier. On doute de son retour sur investissement : pourquoi acheter quelque chose dont l'action semble invisible, aux résultats incertains ? Bref, le conseil paraît trop cher pour ce que c'est. La tentation est alors grande de s'en passer.

Pourtant, le conseil a un réel impact économique. En identifiant et prévenant des risques, il permet d'éviter la casse : des pertes de client liées à une mauvaise gestion, un carnet de commandes qui s'effrite à cause d'une incapacité à se moderniser face à la concurrence, des départs de salariés dus à un management bancal...
Ne pas y recourir peut donc coûter cher !

Le conseil peut également apporter un nouveau souffle à l'entreprise. En changeant les méthodes de travail, en redonnant l'envie aux équipes et en facilitant la communication, il stimule la productivité. L'intervention du consultant sera d'autant plus efficace qu'elle donne à tous les collaborateurs le sentiment d'être écoutés et réellement pris en compte dans l'évolution de leur outil de travail.

Faire appel au conseil nécessite donc de regarder sur le long-terme. Ce n'est pas un investissement magique, mais bien **un travail de longue haleine qui implique un engagement de tous !**

L'ERGONOMIE

DES MÉTIERS D'AVENIR



OBJECTIF : AMÉLIORER LE TRAVAIL

27 actifs sur 100

sont désengagés dans leur travail à cause d'une mauvaise organisation du travail, ou sont en arrêt de travail.

14 310 €

par an et par salarié,
c'est le coût moyen d'un salarié
désengagé.

63%

de ces coûts (soit 9 010 €)
peuvent être maîtrisés

si les entreprises décident d'agir sur la
santé et la qualité de vie au travail.



22 millions

de journées de travail
perdues à cause des troubles
musculo-squelettiques
et du mal de dos

Cela représente un coût de 2 milliards
d'euros.

FOCUS SUR LE SECTEUR DE L'ERGONOMIE

PLUS DE
2500
ergonomes en 2021

C'est 20% de plus qu'en 2015.
Plus de la moitié a moins de 36 ans.

67,5%
des ergonomes sont salariés
(CDI ou CDD)

1 tiers travaille dans des entreprises de
moins de 50 salariés.

4
profils de diplômés

- Ergonomie
- Sciences humaines et sociales
- Sciences physiques et ingénierie
- Sciences de la vie



1 sur 3
travaille en tant que consultant

Les ergonomes travaillent ensuite majoritairement en interne dans les entreprises (30%), en service de santé au travail (17%), en tant qu'enseignant-chercheur (6%) ou encore en structure liée au handicap (5%).

TOP 3
des secteurs ayant des besoins
en ergonomie

Les ergonomes travaillent surtout dans les secteurs de la santé (47% des structures), du conseil (36%), et de l'industrie (20%).

Sources : ORME, Recensement des ergonomes 2021.



La Fédération Cinov est une fédération patronale représentative de 14 syndicats et 15 fédérations régionales pour les métiers de la prestation de services intellectuels, du conseil, de l'ingénierie, du numérique et de l'accompagnement. Son action est de promouvoir, défendre et valoriser les intérêts des métiers, leur place et leur développement auprès des pouvoirs publics, des partenaires, des ministères de tutelle, des donneurs d'ordres et des jeunes talents.

Avec la collection *Parcours d'alternants en TPE-PME*, notre fédération donne la parole aux apprentis, maîtres d'apprentissage, formateurs et professionnels afin qu'ils puissent exprimer avec leurs mots leur passion pour leur métier.



Sous l'égide de la marque Concepteurs d'Avenirs, Atlas pilote des actions de promotion visant à valoriser les métiers et les voies d'accès aux formations initiales. Sous cette dénomination c'est toute une branche professionnelle qui est désignée : Concepteurs d'Avenirs réunit les acteurs de la Branche Numérique, Ingénierie, Études, Conseil et Événement qui représentent plus de 98 000 établissements et près de 1,2 millions de salariés. Ces domaines d'activité innovants offrent de belles perspectives d'embauches et des formations allant du Bac à Bac+5.

Support piloté et financé par Atlas, OPCO des services financiers et du conseil, selon des axes de coopération définis dans la convention signée avec le ministère de l'Éducation Nationale et de la Jeunesse, le ministère de l'Enseignement supérieur, de la Recherche et de l'Innovation.



J'analyse les facteurs qui influencent le travail comme l'organisation, les outils.

J'agis sur ces leviers pour améliorer les conditions de travail.








Pour en savoir plus sur les métiers de l'ingénierie, du numérique et du conseil, rendez-vous sur :

PAROLES D'INGÉNIEURS EN APPRENTISSAGE

-  <https://www.paroles-ingenieurs.fr/>
-  <https://www.facebook.com/Paroles.ingenieurs/>
-  <https://twitter.com/ParolesInge>
-  <https://www.youtube.com/@parolesdingenieursenappren8260>

CONCEPTEURS D'AVENIRS

-  <https://www.concepteursdavenir.fr/>
-  <https://www.facebook.com/orientationatlas/>
-  <https://www.instagram.com/orientationatlas/>
-  <https://www.pinterest.fr/orientationAtlas/>
-  <https://www.youtube.com/@ConcepteursdAvenirs/>

Atlas

 **CONCEPTEURS
D'AVENIRS**
Association Française des Ingénieurs en Apprentissage

Fédération
cinov

cinov
ERGONOMIE

